

AGENȚIA PENTRU PROTECȚIA MEDIULUI DOLJ

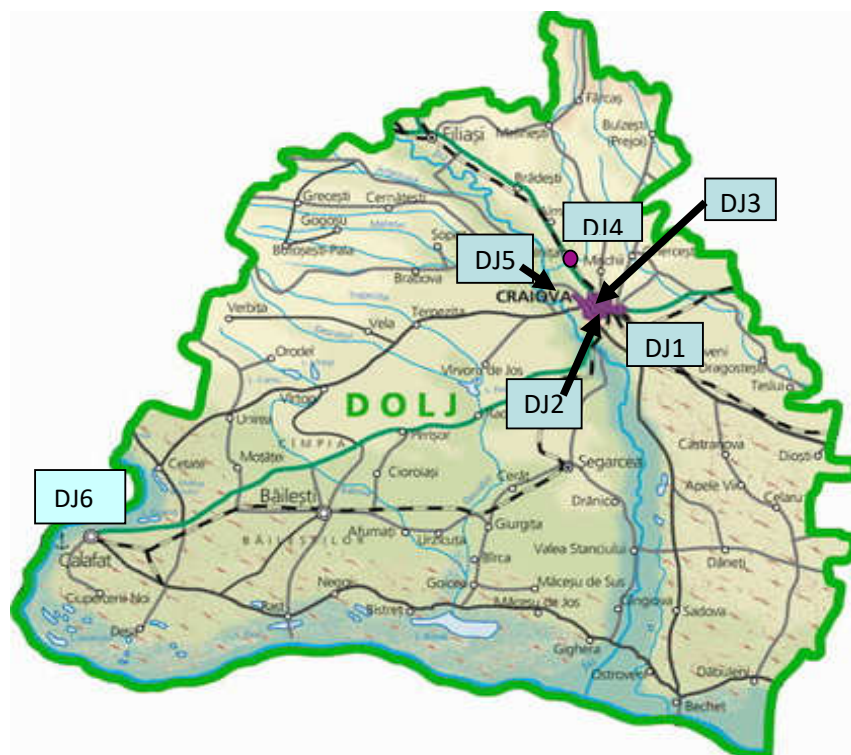
Nr. 9340/15.11.2022

INFORMARE

Evoluția calității aerului în luna octombrie 2022

A. Prezentăm mai jos evoluția indicelui general de calitate a aerului din rețeaua locală de monitorizare a calității aerului.

Precizăm că, începând cu data de 27.10.2020 indicii au fost stabiliți conform Ordinului 1818/02.10.2020.



Legendă: DJ1: str. Calea București, Craiova

DJ2: str. A.I. Cuza, Craiova

DJ3: str. Maria Tanase, Craiova

DJ4: Ișalnița

DJ5: Breasta

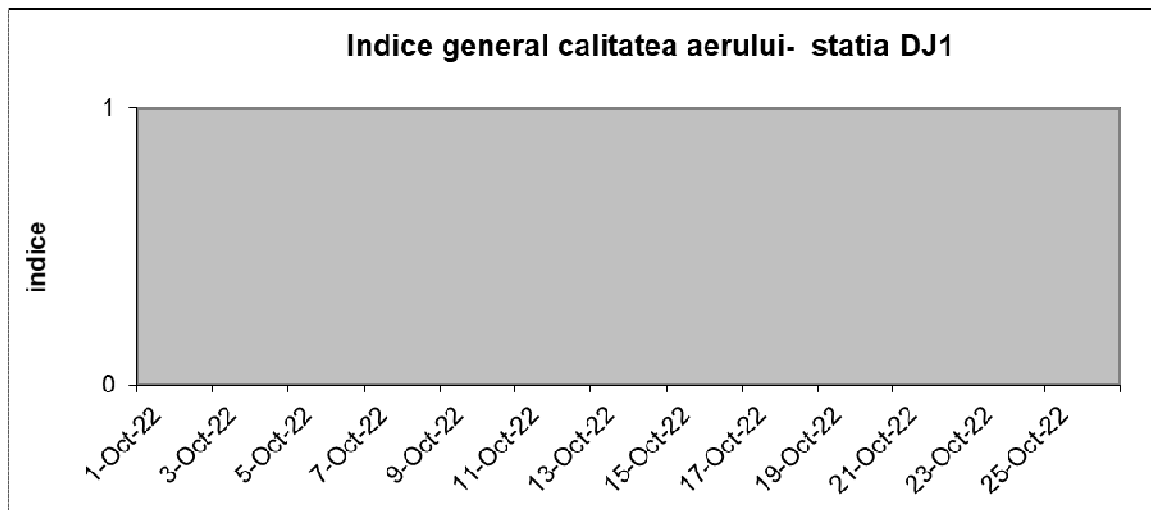
DJ6: Calafat



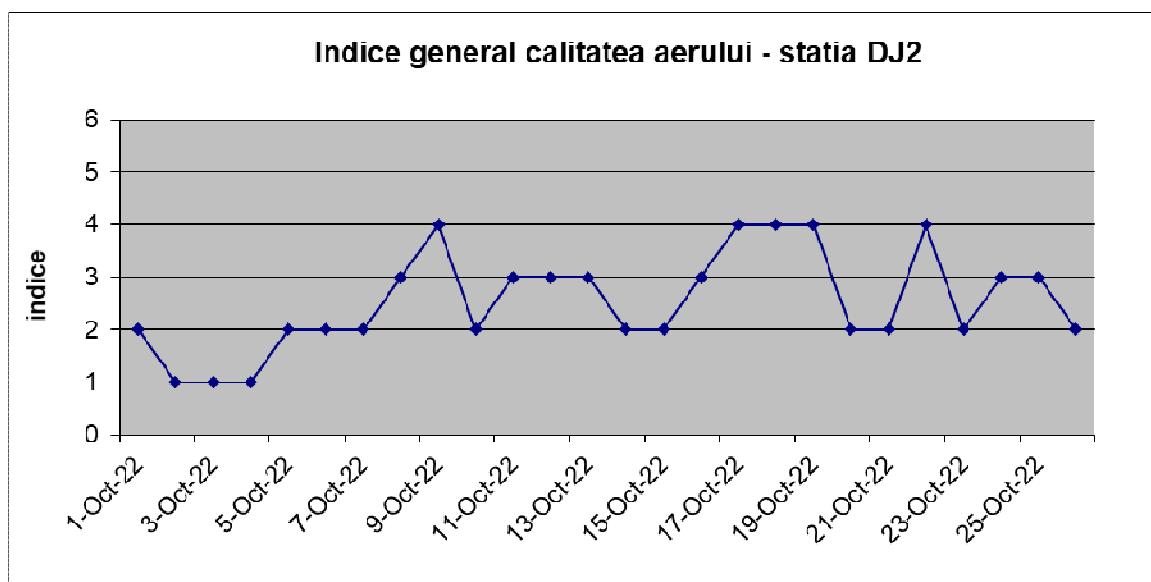
AGENȚIA PENTRU PROTECȚIA MEDIULUI DOLJ

Evoluția indicelui general de calitate a aerului la stațiile din rețeaua locală de monitorizare:

Stația DJ1 - str. Calea București, Craiova



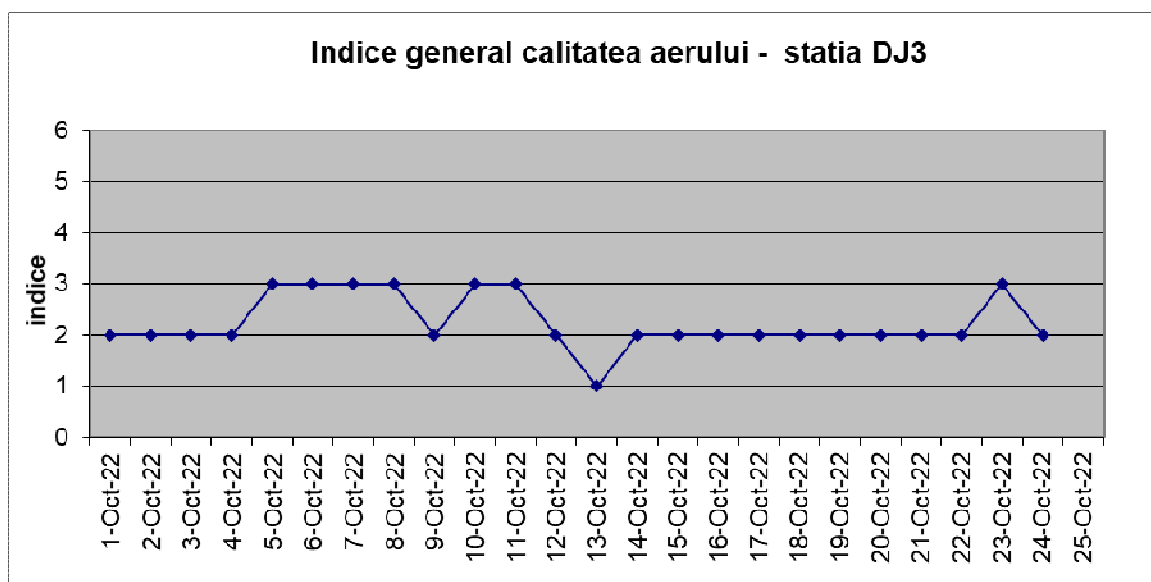
Stația DJ2 - str. A.I. Cuza, Craiova



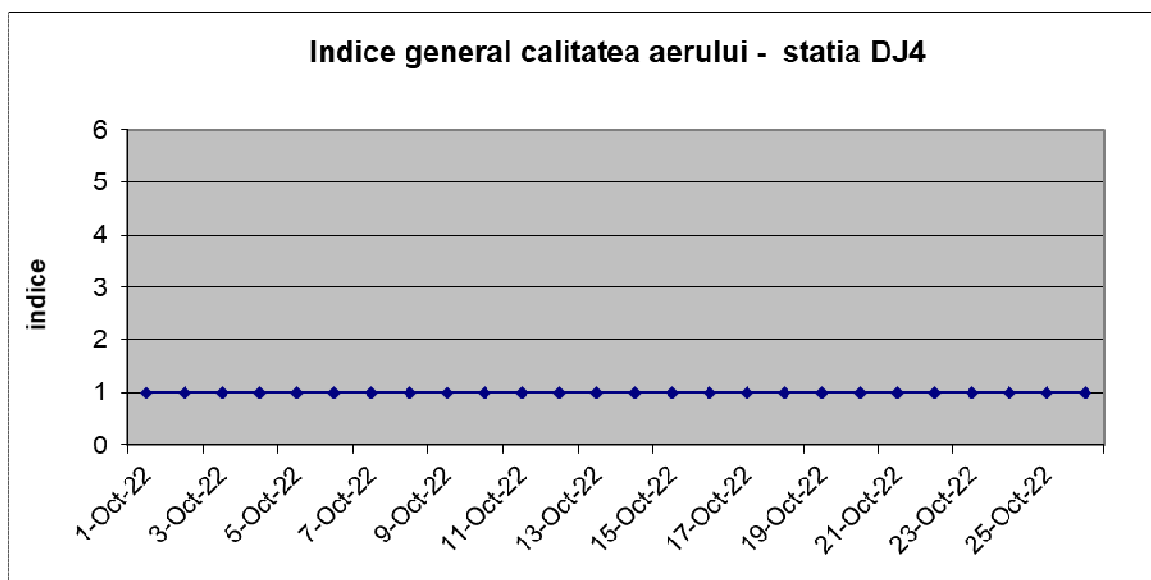


AGENȚIA PENTRU PROTECȚIA MEDIULUI DOLJ

Stația DJ3 - str. Maria Tănase, Craiova



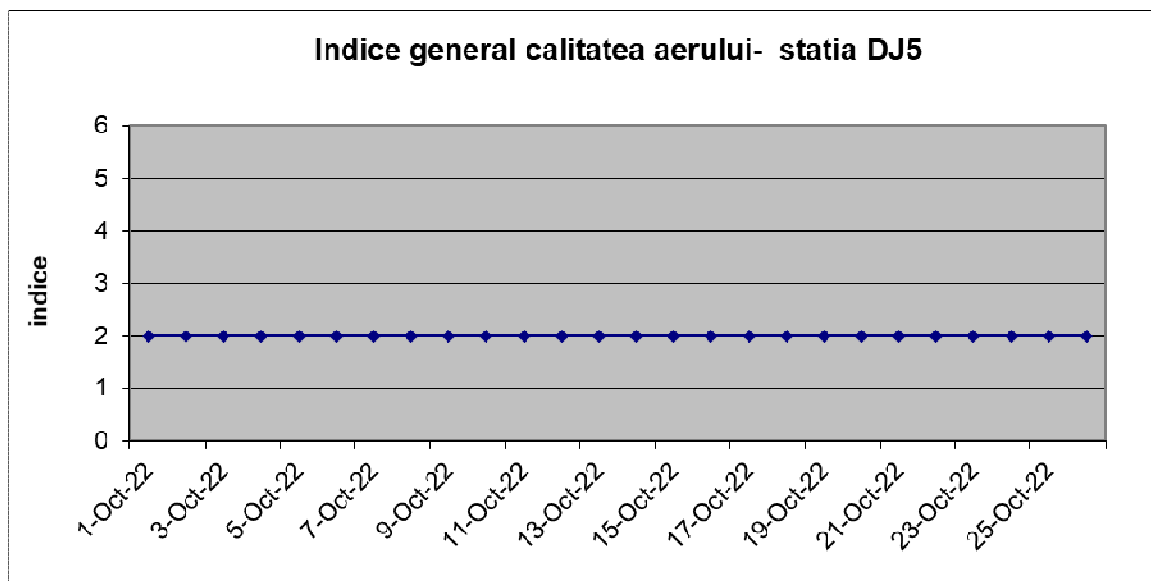
Stația DJ4 – Ișalnița



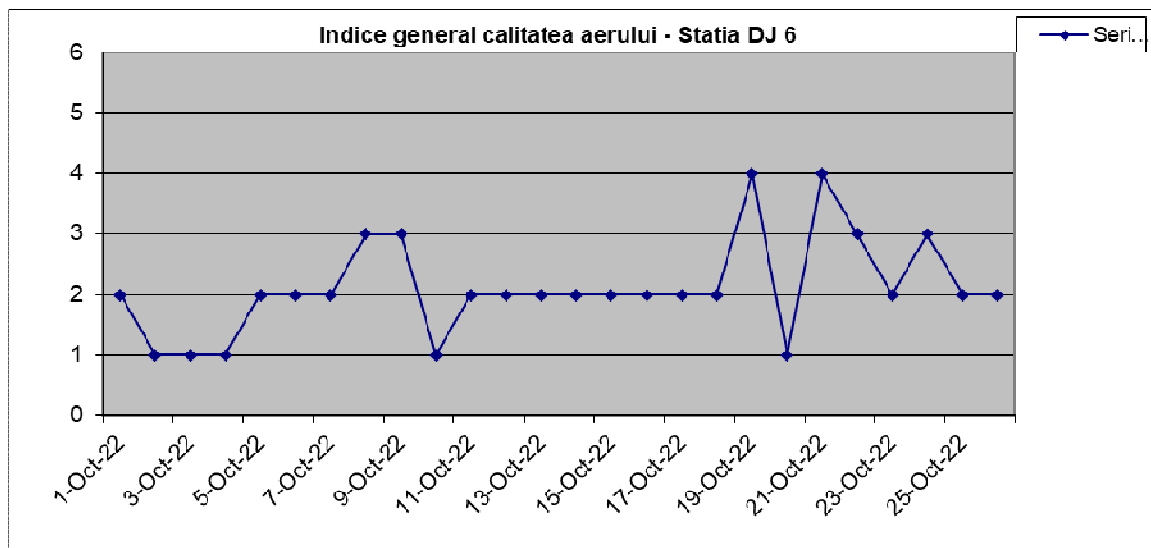


AGENȚIA PENTRU PROTECȚIA MEDIULUI DOLJ

Stația DJ5 – Breasta



Stația DJ6 – Calafat



Datele sunt furnizate de stațiile automate din Rețeaua Națională de Monitorizare a Calității Aerului.





Ministerul Mediului, Apelor și Pădurilor
Agencia Națională pentru Protecția Mediului



AGENȚIA PENTRU PROTECȚIA MEDIULUI DOLJ

Sinteză - Calitatea aerului în luna octombrie 2022

Supravegherea calității aerului în județul Dolj se realizează prin intermediul sistemului automat de monitorizare a calității aerului inclus în RNMCA, format din 4 stații automate amplasate în aglomerarea Craiova și una la Ișalnița, conform criteriilor specifice prevăzute în prezent în Legea nr. 104/2011, la care s-a adăugat de la sfârșitul anului 2016 stația DJ-6, amplasată la Calafat.

Poluanții atmosferici monitorizați - respectiv dioxid de sulf (SO₂), oxizi de azot (NO₂/NO_x), monoxid de carbon (CO), Plumb (Pb), pulberi în suspensie – fracțiile PM₁₀ și PM_{2,5}, benzen (B) și ozon(O₃) - sunt cei reglementați prin directivele europene privind calitatea aerului înconjurător preluate prin legislația noastră (Legea nr. 104/2011), privind valorile limită, de prag și de alertă ale acestora, precum și a metodelor de măsurare și evaluare.

Structura rețelei din județul Dolj:

1) stații amplasate în aglomerarea Craiova:

- stația DJ-1 - stație urbană de trafic, amplasată pe Calea București, vis-a-vis de Piața Mare; poluanții monitorizați sunt SO₂, NO, NO₂, NO_x, CO, PM₁₀ și B; influențată în primul rând de trafic, încălzirea casnică, SE Craiova II,

- stația DJ-2 - stație de fond urban amplasată în zona Primăriei Craiova; poluanții monitorizați sunt SO₂, NO, NO₂, NO_x, CO, PM_{2,5} și B; fiind stație de fond urban, nu este direct afectată de industrie și trafic, dar resimte influența acestora, precum și efectul încălzirii casnice, resuspensiei pulberilor etc.

- stația DJ-3 - stație industrială cu influență de trafic, amplasată în zona Billa/Casa Tineretului, aflată sub influența ambelor termocentrale (SE Ișalnița I și SE Craiova II), a altor instalații industriale și a rețelei de trafic intens din vestul orașului, dar și de încălzirea casnică cu diverși combustibili și posibil uneori și de arderile necontrolate de diverse materiale din zonele apropiate; poluanții monitorizați sunt SO₂, NO, NO₂, NO_x, O₃, PM₁₀;

- stația DJ-5 - stație de fond suburban amplasată în zona pod Jiu spre intrarea în Breasta; poluanții monitorizați sunt SO₂, NO, NO₂, NO_x, CO, PM₁₀ și O₃ - de menționat că acesta din urmă se regăsește în rețeaua europeană specială de monitorizare și evaluare, alături de alte stații din țară; influențată mai ales de SE Ișalnița I, dar și de încălzirea casnică cu diverși combustibili, trafic, prezența terenurilor agricole din zonă



AGENȚIA PENTRU PROTECȚIA MEDIULUI DOLJ

Strada Petru Rares nr.1, Craiova, jud. Dolj, Cod 200349

E-mail: office@apmdj.anpm.ro; Tel. 0251.530010; Fax 0251.419035



Ministerul Mediului, Apelor și Pădurilor
Agenția Națională pentru Protecția Mediului



AGENȚIA PENTRU PROTECȚIA MEDIULUI DOLJ

2) Stații amplasate în jud. Dolj

- stația DJ-4 - stație industrială, situată la intrarea în Ișalnița, în mediu suburban; poluanții monitorizați sunt SO₂, NO, NO₂, NO_x, O₃; aflată sub influența SE Ișalnița I, încălzirea casnică cu diverși combustibili, trafic, terenuri agricole, posibil uneori și arderi necontrolate de diverse materiale
- stația DJ-6 de trafic, amplasată la intrarea în **Calafat**, în apropierea podului transfrontalier româno-bulgar

Pe lângă indicatorii de calitate a aerului menționați, se monitorizează și parametri meteorologici la stațiile DJ-2, DJ-4 și respectiv DJ-6: temperatura, direcția și viteza vântului, presiunea atmosferică, radiația solară, umiditatea relativă și nivelul precipitațiilor.

În cursul lunii octombrie, principalele surse de emisie ale indicatorilor monitorizați au fost:

- traficul rutier intens în aproape toate zonele orășenești
- arderi în industria de producere energie electrică și termică, care folosesc drept combustibil cărbunele, precum și alte procese industriale, care în principiu se desfășoară pe locații amplasate la distanță mare de stații, însă contribuie la fondul de emisii generate pe oraș și împrejurimi
- șantierelor, cu materiale pulverulente descoperite, antrenabile de vânt
- surse locale necontrolate: arderi ale diverselor materiale, deșeuri
- resuspensia pulberilor în condiții de salubritate insuficientă – mai ales materiale pulverulente de pe carosabil și trotuare
- antrenări de pulberi provenite de pe haldele de cenușă, terenurile descoperite din oraș și din apropierea orașului, în condiții de vânt

Condițiile meteorologice, care determină posibilitatea de dispersie a poluanților, au fost variate, dar, spre deosebire de septembrie, precipitațiile au fost mult mai puțin prezente, doar la începutul lunii și atunci s-au înregistrat cantități foarte mici; au fost episoade cu vânt slab până la moderat, în general, iar temperaturile au fost destul de ridicate.

Aceste condiții și apariția emisiilor provenite din procesele de obținere a energiei termice prin ardere pentru încălzirea rezidențială, au condus în această lună la creșterea nivelului de pulberi materiale și oxizi de azot.





Ministerul Mediului, Apelor și Pădurilor
Agencia Națională pentru Protecția Mediului



AGENȚIA PENTRU PROTECȚIA MEDIULUI DOLJ

Pentru concentrațiile de SO₂ s-au înregistrat medii lunare comparabile cu cele din luna precedentă, între 10-16 $\mu\text{g}/\text{mc}$, fără nici o depășire a VL orare și fără depășiri ale VL zilnice. Regimurile tranzitorii ale termocentralelor au condus la concentrații ceva mai crescute, fără a se produce însă depășiri ale VL.

Pentru evoluția monoxidului de carbon nu avem date suficiente pentru evaluare la nici una dintre stațiile din aglomerarea Craiova, iar la Calafat s-a obținut media de 0,17 mg/m^3 .

Oxizii de azot au avut, în mediul urban, o evoluție la niveluri ale concentrațiilor ușor mai crescute față de cele din luna precedentă la DJ-3, unde, pentru NO₂, s-a înregistrat o medie de 33 $\mu\text{g}/\text{mc}$; la DJ-2, DJ-1 nu avem date suficiente pentru evaluare, din motive tehnice; la DJ-6 s-a înregistrat o medie de 25 $\mu\text{g}/\text{mc}$, iar în mediul suburban concentrațiile medii se mențin la nivelul celor din vară, încă; la DJ-5 s-a înregistrat media de 12 $\mu\text{g}/\text{mc}$. Nu am avut depășiri ale VL orare (200 $\mu\text{g}/\text{mc}$) la nici una dintre stații, concentrații orare ceva mai ridicate s-au înregistrat la DJ-6, din cauza traficului din zona transfrontalieră, dar și la DJ-3.

Particule materiale în suspensie – pentru fracția PM₁₀ determinată gravimetric la 24 ore (metoda de referință), s-au înregistrat concentrații crescute față de cele din lunile precedente: avem o medie de aproximativ 30 $\mu\text{g}/\text{mc}$ la DJ-2 (fond urban), la un nivel ceva mai scăzut de date validate decât cel necesar pentru evaluare (61%) și ceva mai ridicată - 39 $\mu\text{g}/\text{mc}$ la DJ-3; la DJ-1 și DJ-6 nu sunt date suficiente pentru evaluare, din motive tehnice.

Pentru fracția PM_{2,5} monitorizată gravimetric la DJ-2 s-a înregistrat o medie de 17 $\mu\text{g}/\text{mc}$, mai mare de asemenea față de cele din lunile precedente, iar din monitorizarea continuă de la DJ-6 nu avem date suficiente pentru evaluare.

Pentru Ozon, indicatorul monitorizat la 2 stații din județ, la DJ-4 și DJ-5, nu avem date suficiente pentru evaluare decât la DJ-5, unde s-a înregistrat o medie lunară de 37 $\mu\text{g}/\text{mc}$, în scădere, cum e și firesc. Nu s-a înregistrat nici o depășire a VL țintă.

Pentru benzen, nu s-au înregistrat date pentru evaluare.

Pulberile sedimentabile au avut valori lunare ceva mai ridicate față de cele din lunile precedente, între 5,4 -9,8 $\text{mg}/\text{mp}/\text{lună}$, pe fondul condițiilor climatice menționate mai sus.

DIRECTOR EXECUTIV,
Dr. ing. Monica Daniela MATEESCU

Contact APM Dolj
Nume/prenume: Verginica Bănuț
Adresă de e-mail: office@apmdj.anpm.ro Telefon: 0251/530010



AGENȚIA PENTRU PROTECȚIA MEDIULUI DOLJ
Strada Petru Rares nr.1, Craiova, jud. Dolj, Cod 200349
E-mail: office@apmdj.anpm.ro; Tel. 0251.530010; Fax 0251.419035