

AGENȚIA PENTRU PROTECȚIA MEDIULUI DOLJ

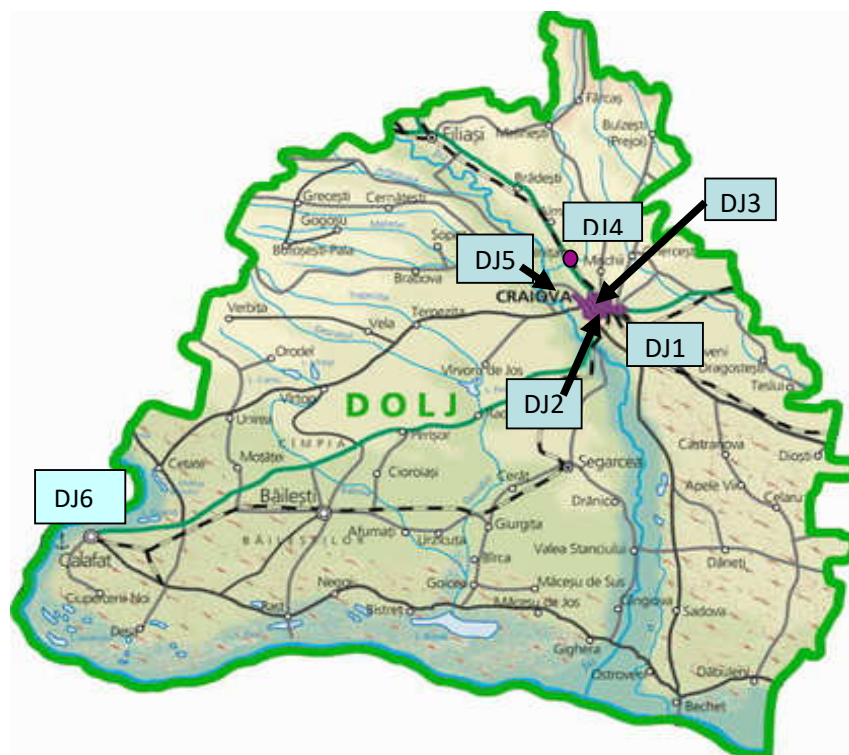
Nr. 2365/07.03.2023

INFORMARE

Evoluția calității aerului în luna februarie 2023

A. Prezintă mai jos evoluția indicelui general de calitate a aerului din rețeaua locală de monitorizare a calității aerului.

Precizăm că, începând cu data de 27.10.2020 indicii au fost stabiliți conform Ordinului 1818/02.10.2020.



Legendă: DJ1: str. Calea București, Craiova

DJ2: str. A.I. Cuza, Craiova

DJ3: str. Maria Tănase, Craiova

DJ4: Ișalnița (relocată la Filiași)

DJ5: Breasta

DJ6: Calafat



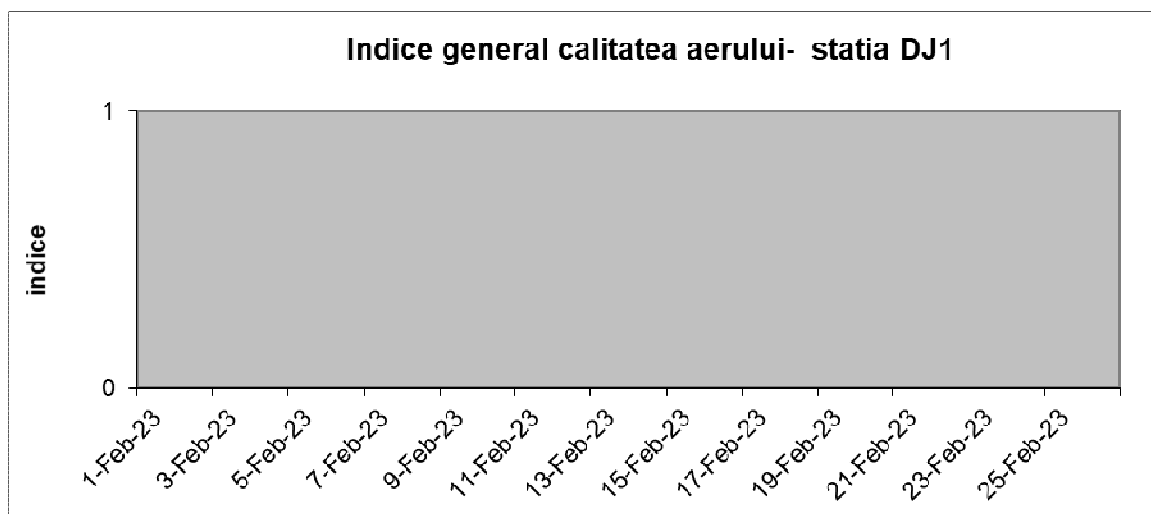
Ministerul Mediului, Apelor și Pădurilor
Agenția Națională pentru Protecția Mediului



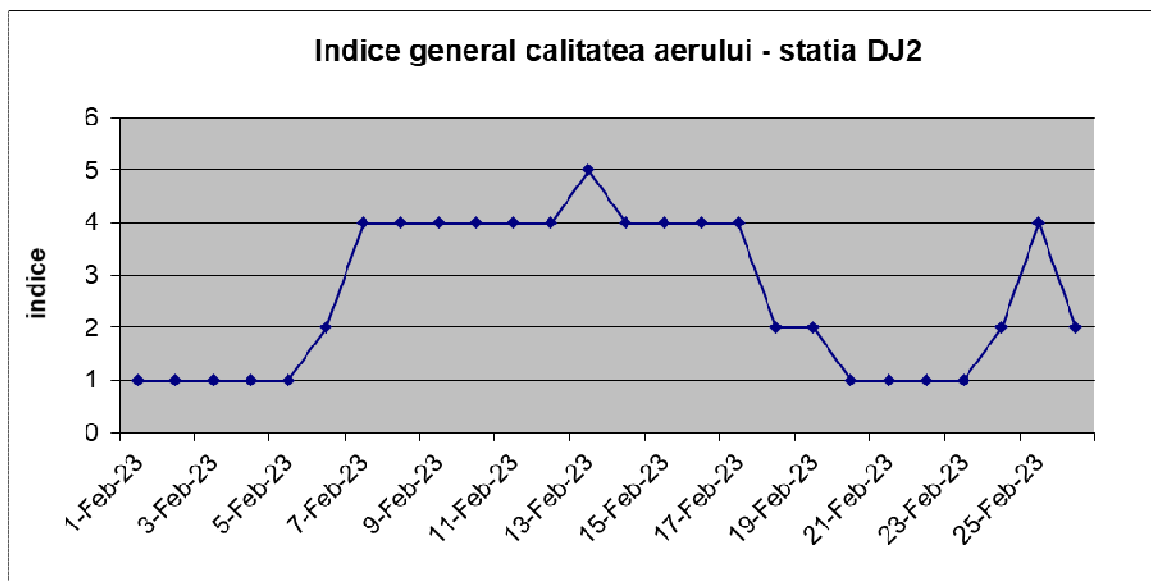
AGENȚIA PENTRU PROTECȚIA MEDIULUI DOLJ

Evoluția indicelui general de calitate a aerului la stațiile din rețeaua locală de monitorizare:

Stația DJ1 - str. Calea București, Craiova



Stația DJ2 - str. A.I. Cuza, Craiova



AGENȚIA PENTRU PROTECȚIA MEDIULUI DOLJ

Strada Petru Rares nr.1, Craiova, jud. Dolj, Cod 200349

E-mail: office@apmdj.anpm.ro; Tel. 0251.530010; Fax 0251.419035

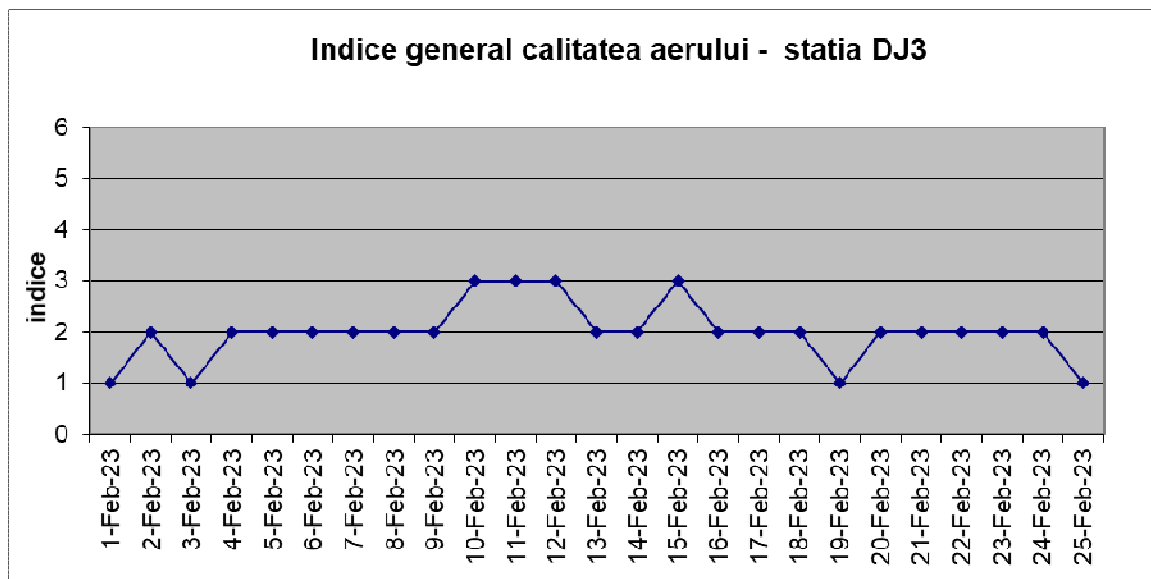


Ministerul Mediului, Apelor și Pădurilor
Agenția Națională pentru Protecția Mediului

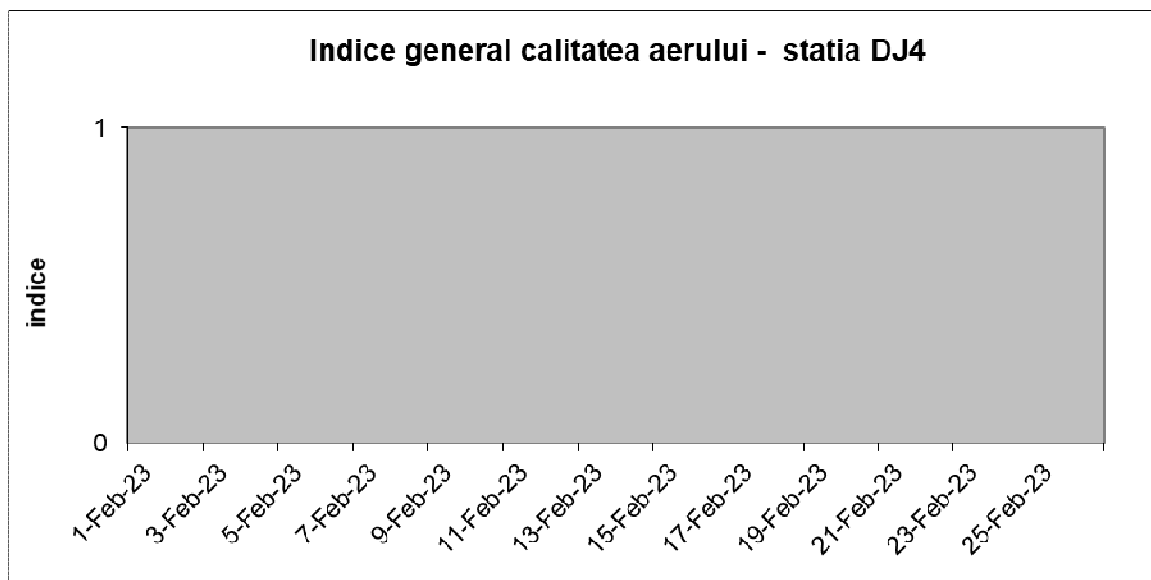


AGENȚIA PENTRU PROTECȚIA MEDIULUI DOLJ

Stația DJ3 - str. Maria Tănase, Craiova



Stația DJ4 – Ișalnița



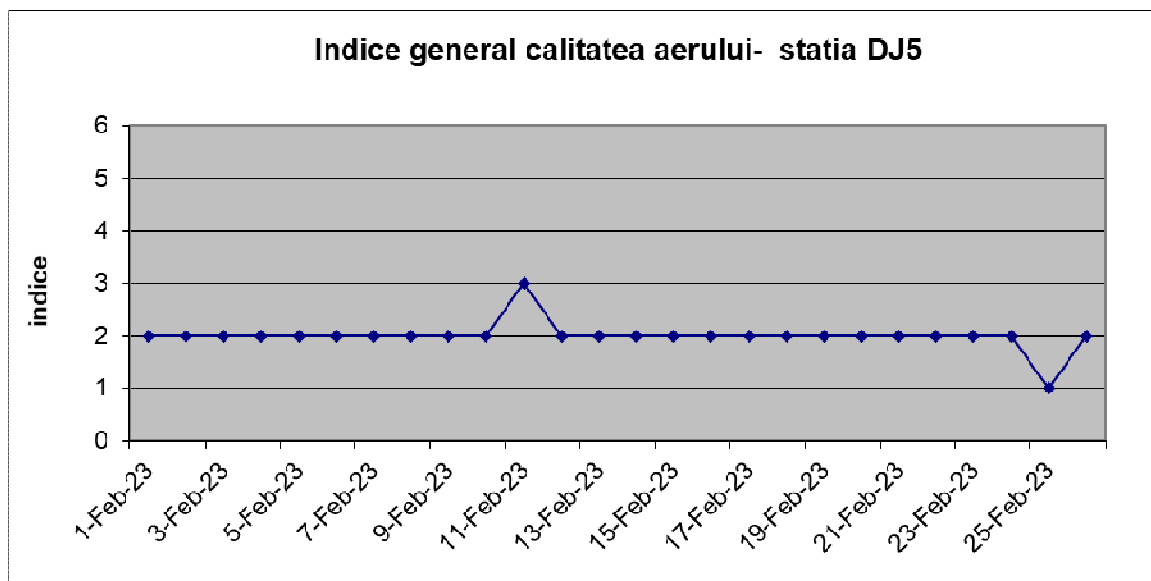
AGENȚIA PENTRU PROTECȚIA MEDIULUI DOLJ

Strada Petru Rares nr.1, Craiova, jud. Dolj, Cod 200349

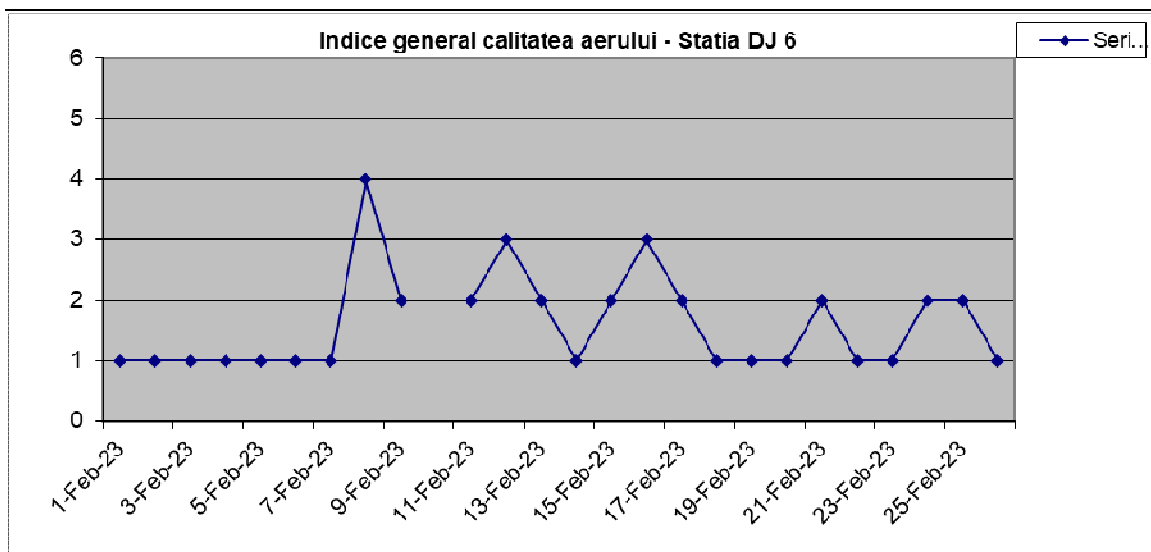
E-mail: office@apmdj.anpm.ro; Tel. 0251.530010; Fax 0251.419035

AGENȚIA PENTRU PROTECȚIA MEDIULUI DOLJ

Stația DJ5 – Breasta



Stația DJ6 – Calafat



Datele sunt furnizate de stațiile automate din Rețeaua Națională de Monitorizare a Calității Aerului.



Ministerul Mediului, Apelor și Pădurilor
Agenția Națională pentru Protecția Mediului



AGENȚIA PENTRU PROTECȚIA MEDIULUI DOLJ

Sinteză - Calitatea aerului în luna februarie 2023

Supravegherea calității aerului în județul Dolj s-a realizat în cursul lunii februarie prin intermediul sistemului automat de monitorizare a calității aerului inclus în RNMCA, format din 6 stații amplasate conform criteriilor specifice prevăzute în prezent în Legea nr. 104/2011, dintre care 4 stații automate sunt amplasate în aglomerarea Craiova, una la Filiași (stația DJ-4 relocată de la Ișalnița) și una la Calafat.

Poluanții atmosferici monitorizați - respectiv dioxid de sulf (SO_2), oxizi de azot (NO_2/NO_x), monoxid de carbon (CO), Plumb (Pb), pulberi în suspensie – fracțiile PM_{10} și $\text{PM}_{2,5}$, benzen (B) și ozon (O_3) - sunt cei reglementați prin directivele europene privind calitatea aerului înconjurător preluate prin legislația noastră (Legea nr. 104/2011), privind valorile limită, de prag și de alertă ale acestora, precum și a metodelor de măsurare și evaluare.

Structura rețelei din județul Dolj

1) Stații amplasate în aglomerarea Craiova:

- stația DJ-1 - stație urbană de trafic, amplasată pe Calea București, vis-a-vis de Piața Mare; poluanții monitorizați sunt SO_2 , NO , NO_2 , NO_x , CO , PM_{10} și B; influențată în primul rând de trafic, încălzirea casnică, Societatea Electrocentrale Craiova – *nu a funcționat din cauza problemelor de alimentare electrică internă*
- stația DJ-2 - stație de fond urban amplasată în zona Primăriei Craiovei; poluanții monitorizați sunt SO_2 , NO , NO_2 , NO_x , CO , $\text{PM}_{2,5}$ și B; fiind stație de fond urban, nu este direct afectată de industrie și trafic, dar resimte influența acestora, precum și efectul încălzirii casnice, resuspensiei pulberilor etc.
- stația DJ-3 - stație industrială cu influență de trafic, amplasată în zona Billa/Casa Tineretului, aflată sub influența ambelor termocentrale (SE Ișalnița I și Societatea Electrocentrale Craiova, a altor instalații industriale și a rețelei de trafic intens din vestul orașului, dar și de încălzirea casnică cu diverși combustibili și posibil uneori și de arderile necontrolate de diverse materiale din zonele apropiate; poluanții monitorizați sunt SO_2 , NO , NO_2 , NO_x , O_3 , PM_{10} ;
- stația DJ-5 - stație de fond suburban amplasată în zona pod Jiu spre intrarea în Breasta; poluanții monitorizați sunt SO_2 , NO , NO_2 , NO_x , CO , PM_{10} și O_3 - de menționat că acesta din urmă se regăsește în rețeaua europeană specială de monitorizare și evaluare, alături de alte stații din țară; influențată mai ales de SE Ișalnița I, dar și de încălzirea casnică cu diverși combustibili, trafic, prezența terenurilor agricole din zonă

2) Stații amplasate în jud. Dolj

- stația relocată la Filiași - stație de fond urban; poluanții monitorizați sunt în prezent SO_2 , NO , NO_2 , NO_x , O_3 ; aflată mai ales sub influența încălzirii casnice cu diverși combustibili, posibil uneori și arderi necontrolate de diverse materiale
- stația DJ-6 de trafic - amplasată la intrarea în Calafat, în apropierea podului transfrontalier româno-bulgar



AGENȚIA PENTRU PROTECȚIA MEDIULUI DOLJ

Strada Petru Rares nr.1, Craiova, jud. Dolj, Cod 200349

E-mail: office@apmdj.anpm.ro; Tel. 0251.530010; Fax 0251.419035



Ministerul Mediului, Apelor și Pădurilor
Agencia Națională pentru Protecția Mediului



AGENȚIA PENTRU PROTECȚIA MEDIULUI DOLJ

Pe lângă indicatorii de calitate a aerului menționați, se monitorizează și parametri meteorologici la stațiile DJ-2, stația relocată și respectiv DJ-6: temperatura, direcția și viteza vântului, presiunea atmosferică, radiația solară, umiditatea relativă și nivelul precipitațiilor.

În cursul lunii februarie, principalele surse de emisie ale indicatorilor monitorizați au fost:

- încălzirea rezidențială
- traficul rutier intens în aproape toate zonele orășenești
- arderi în industria de producere energie electrică și termică, care folosesc drept combustibil cărbunele, precum și alte procese industriale, care în principiu se desfășoară pe locații amplasate la distanță mare de stații, însă contribuie la fondul de emisii generate pe oraș și împrejurimi
- șantierelor, cu materiale pulverulente descoperite, antrenabile de vânt, în perioadele lipsite de precipitații
- surse locale necontrolate: arderi ale diverselor materiale, deșeuri
- resuspensia pulberilor în condiții de salubritate insuficientă – mai ales materiale pulverulente de pe carosabil și trotuare

Condițiile meteorologice au fost atipice pentru luna februarie, ca și în luna precedentă, cu temperaturi destul de ridicate în anumite perioade; temperatura medie a lunii a fost de aproximativ 4-5°C; perioada 6-11 februarie a fost foarte friguroasă, cu minime lunare de -14°C, chiar -15°C la Filași; maximele lunare au fost în jur de 20°C în perioada 19-23 februarie, cea mai călduroasă din lună; au fost de asemenea înregistrate precipitații sub formă de ploaie mai ales, cele mai abundente fiind în perioadele 4-6 și 25-28 februarie, totalul înregistrat pe lună, la Craiova, fiind de aproximativ 40 l/mp, de 3 ori mai puține decât în ianuarie. Vântul a fost în general slab până la moderat, dar au fost și multe ore și zile caracterizate de calm atmosferic și s-au înregistrat în multe zile condiții de ceață și nebulozitate ridicată. Condițiile destul de variate și emisiile provenite din procesele de obținere a energiei termice prin ardere pentru încălzirea rezidențială au condus în această lună, uneori, la creșterea nivelului de pulberi materiale și oxizi.

Pentru concentrațiile de SO₂ s-au înregistrat medii lunare comparabile cele din luna precedentă, între 14-19 μg/mc, fără nici o depășire a VL orare și fără depășiri ale VL zilnice. Regimurile tranzitorii ale termocentralelor, precum și utilizarea combustibililor solizi în zonele periferice și limitrofe ale orașului au condus la concentrații ușor mai crescute uneori, fără a se produce însă depășiri ale VL (max 86 μg/mc la DJ-6).

Pentru evoluția monoxidului de carbon nu avem date suficiente pentru evaluare la nici una dintre stațiile din aglomerarea Craiova și nici la Calafat.

Oxizii de azot au avut, în mediul urban, o evoluție la niveluri ale concentrațiilor ceva mai ridicate față de cele din luna precedentă la DJ-3, unde, pentru NO₂, s-a înregistrat o medie de 36 μg/mc; la DJ-2, DJ-1 și stația relocată nu avem date pentru evaluare, din cauza defectării analizatoarelor; la DJ-6 s-a înregistrat o medie de 20 μg/mc, iar în mediul suburban concentrațiile medii se mențin la nivelul celor din lunile precedente, la DJ-5 s-a înregistrat media de 11 μg/mc. Nu am avut depășiri ale VL orare (200 μg/mc) la nici una dintre stații, concentrații orare ceva mai ridicate s-au înregistrat la DJ-6, cu maxime de aproximativ 138 μg/mc.



AGENȚIA PENTRU PROTECȚIA MEDIULUI DOLJ

Strada Petru Rares nr.1, Craiova, jud. Dolj, Cod 200349

E-mail: office@apmdj.anpm.ro; Tel. 0251.530010; Fax 0251.419035



Ministerul Mediului, Apelor și Pădurilor
Agencia Națională pentru Protecția Mediului



AGENȚIA PENTRU PROTECȚIA MEDIULUI DOLJ

Particule materiale în suspensie – pentru fracția PM_{10} determinată gravimetric la 24 ore (metoda de referință) nu s-au obținut date suficiente pentru evaluare la nici una dintre stații, din cauze tehnice; la DJ-2 din datele obținute prin măsurarea continuă aproximativ 13% sunt incerte, nemaiavând posibilitatea de a le compara cu cele obținute prin metoda de referință.

Pentru fracția $PM_{2,5}$ monitorizată gravimetric la DJ-2 s-a înregistrat o medie de 24 $\mu g/mc$, în creștere față de cea din luna precedentă, iar din monitorizarea continuă de la DJ-6 nu avem date pentru evaluare.

Pentru Ozon, indicatorul monitorizat la 2 stații din județ, Filiași și DJ-5, nu avem date suficiente pentru evaluare decât la DJ-5, unde s-a înregistrat o medie lunară de 55 $\mu g/mc$, în creștere în perioada rece, probabil datorită transportului de aer foarte rece din zona polară, apoi din cauza temperaturilor ridicate din perioada anormal de caldă a lunii. Nu s-a înregistrat nici o depășire a VL țintă.

Pentru benzen, nu s-au înregistrat date pentru evaluare.

Pulberile sedimentabile au avut valori lunare comparabile cu cele din luna precedentă, între 2,5 și 5 mg/mp/lună, pe fondul condițiilor climatice menționate mai sus.

DIRECTOR EXECUTIV,

Dr. ing. Monica Daniela MATEESCU

Contact APM Dolj

Nume/prenume: Verginica Banut

Adresă de e-mail: office@apmdj.anpm.ro Telefon: 0251/530010



AGENȚIA PENTRU PROTECȚIA MEDIULUI DOLJ

Strada Petru Rares nr.1, Craiova, jud. Dolj, Cod 200349

E-mail: office@apmdj.anpm.ro; Tel. 0251.530010; Fax 0251.419035