

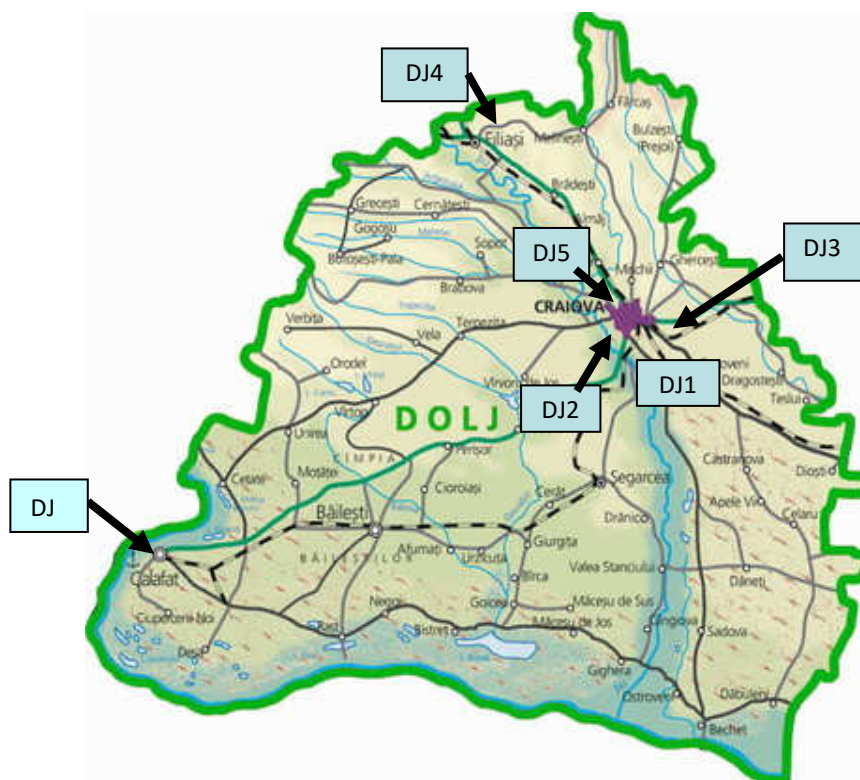
Nr. 6539/07.07.2023

## INFORMARE

### Evoluția calității aerului în luna iunie 2023

A. Prezentăm mai jos evoluția indicelui general de calitate a aerului din rețeaua locală de monitorizare a calității aerului.

Precizăm că, începând cu data de 27.10.2020 indicii au fost stabiliți conform Ordinului 1818/02.10.2020.



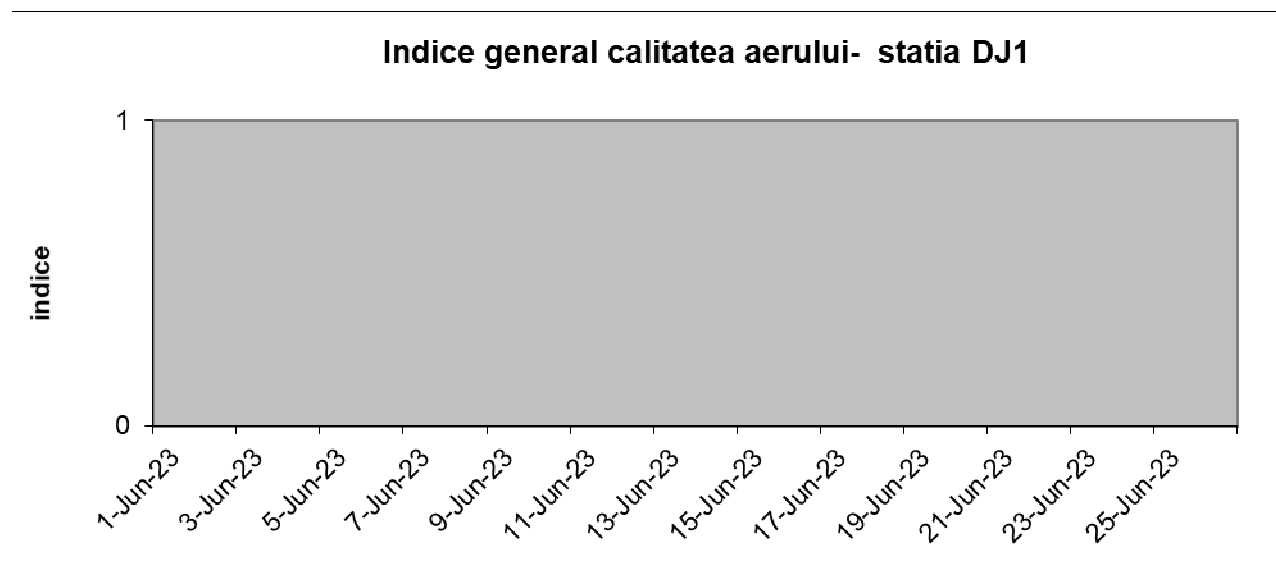
Amplasarea stațiilor de monitorizare în județ

Legendă:

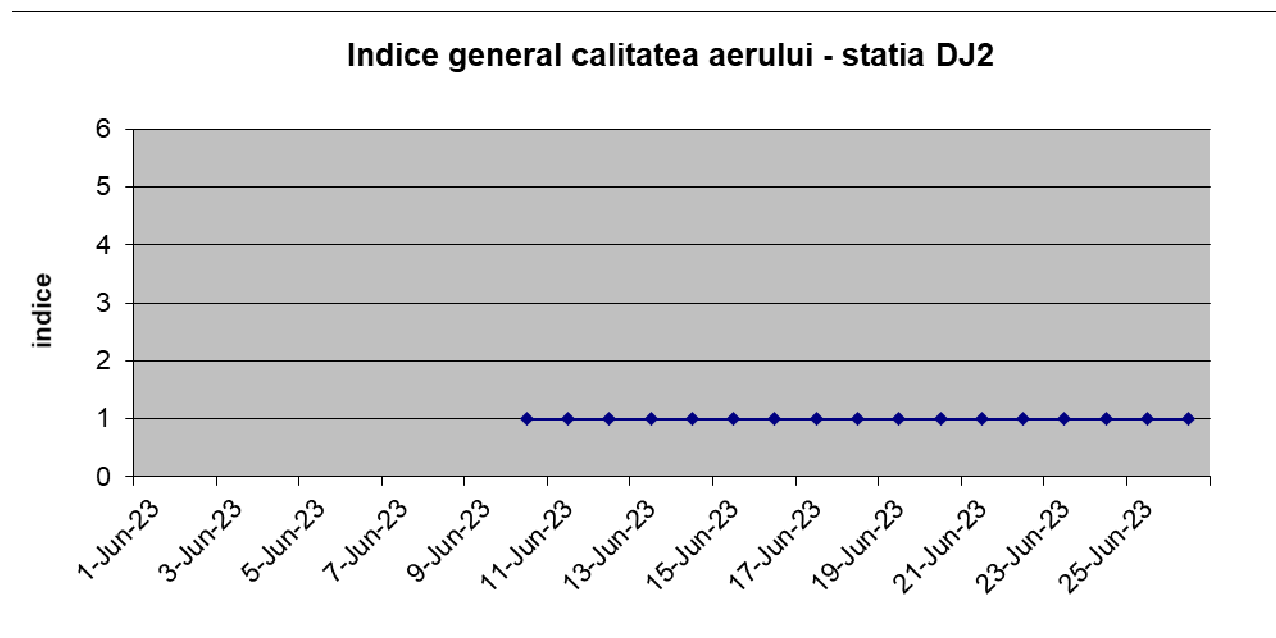
- DJ1: str. Calea București, Craiova
- DJ2: str. Lămâitei nr. 4, Craiova
- DJ3: str. Maria Tănase, Craiova
- DJ4: Filiași
- DJ5: Breasta
- DJ6: Calafat

Evoluția indicelui general de calitate a aerului la stațiile din rețeaua locală de monitorizare:

### Stația DJ1 - str. Calea București, Craiova

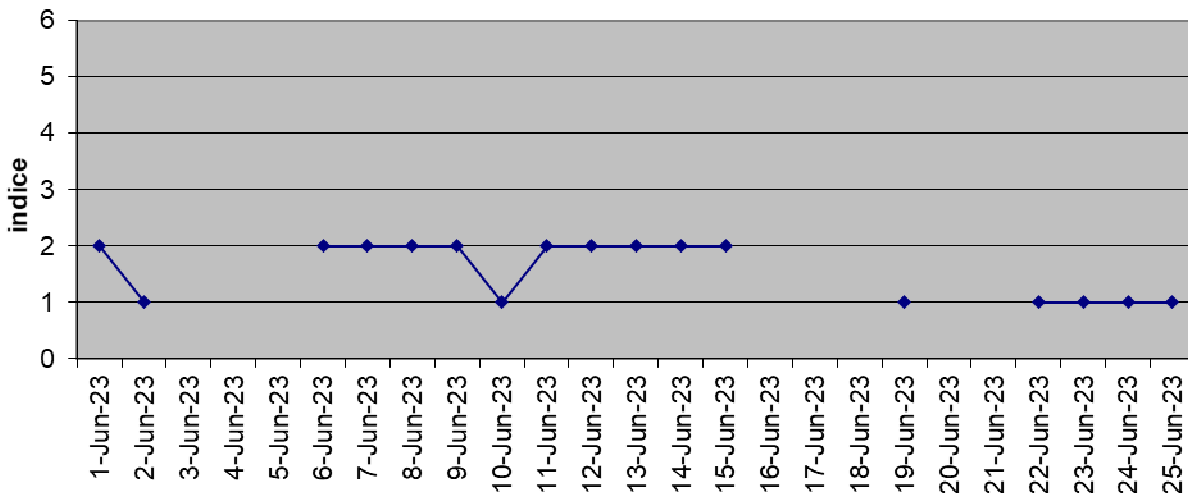


### Stația DJ2 - relocată în str. Lămâitei nr. 4, Craiova din data de 18.05.2023



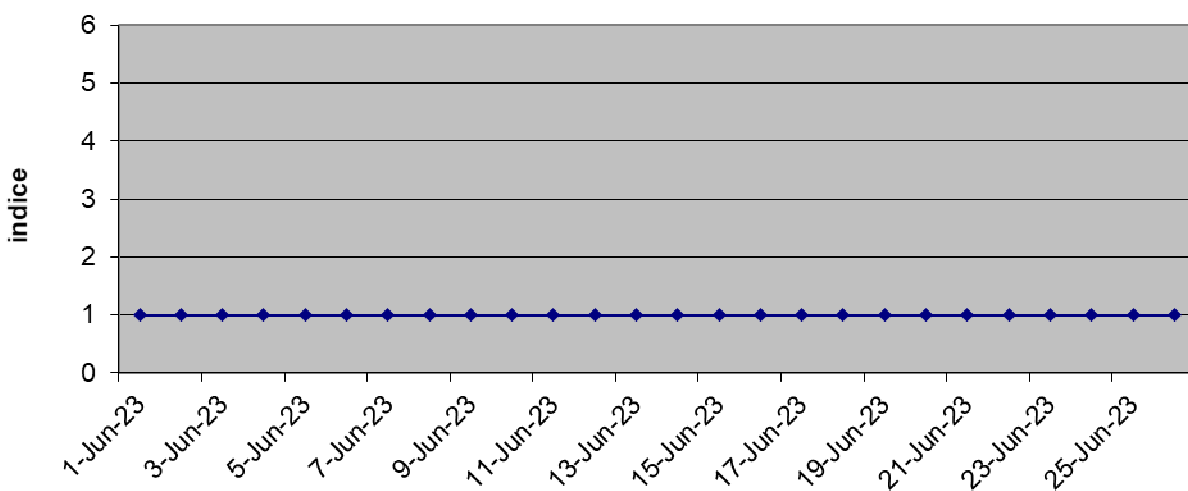
**Stația DJ3 - str. Maria Tănase, Craiova**

**Indice general calitatea aerului - statia DJ3**

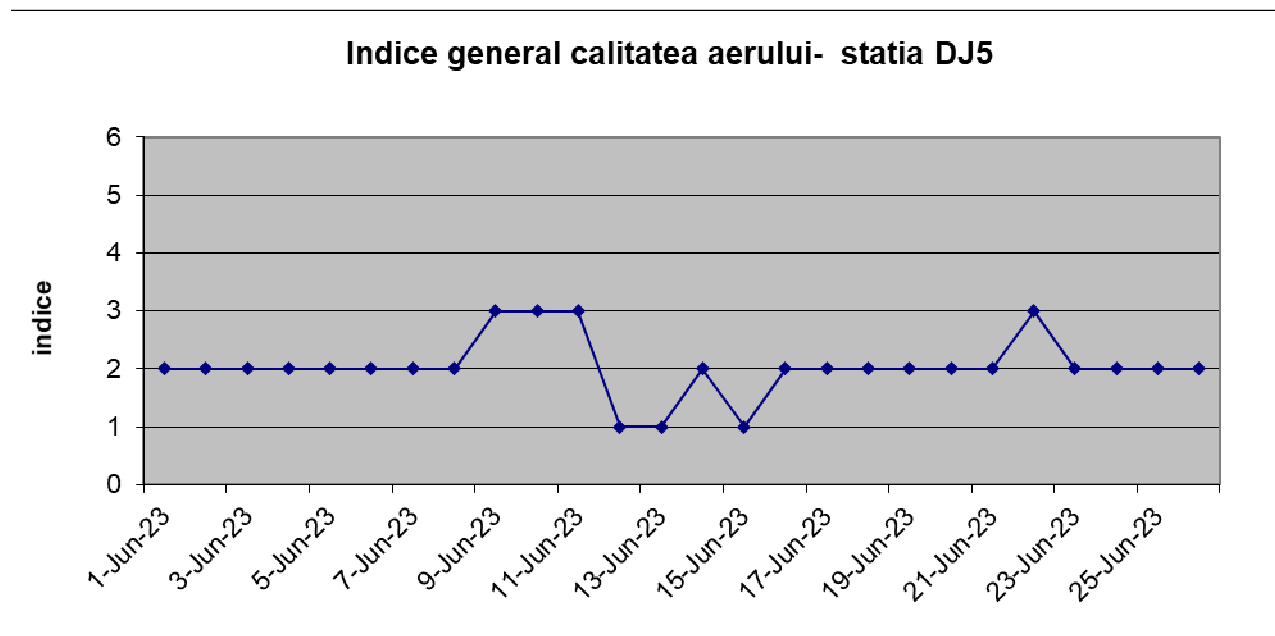


**Stația DJ4 – Filiași (din data de 23.04.2023 stația DJ4 Ișalnița a devenit stația Filiași)**

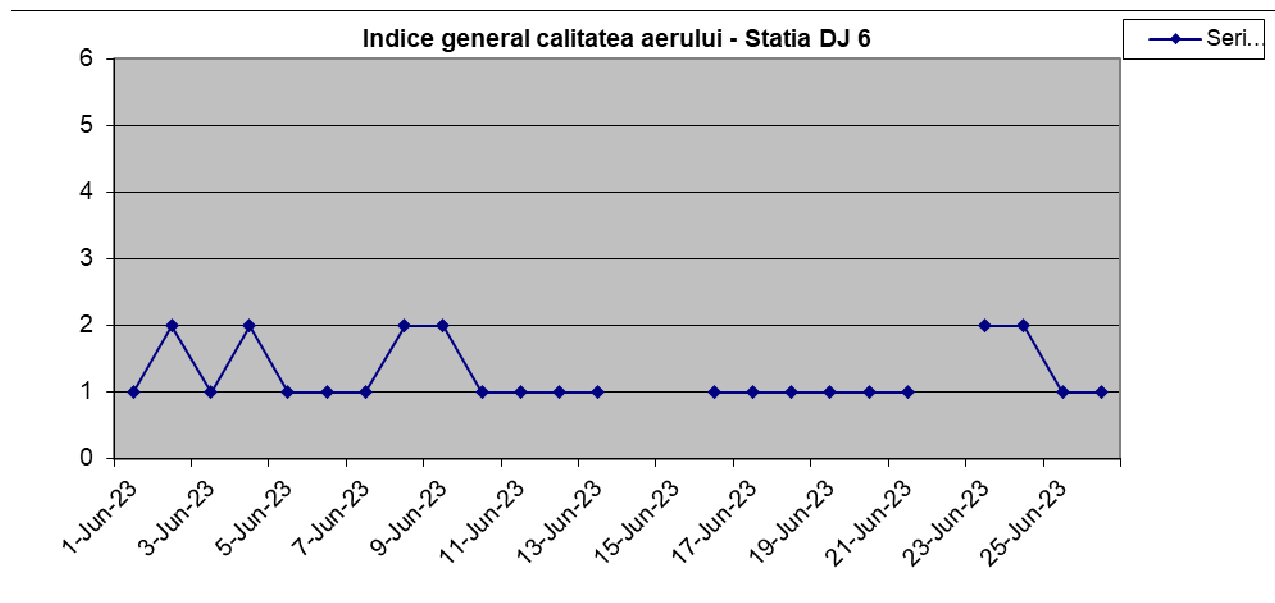
**Indice general calitatea aerului - statia DJ4**



## Stația DJ5 – Breasta



## Stația DJ6 – Calafat



Datele sunt furnizate de stațiile automate din Rețeaua Națională de Monitorizare a Calității Aerului.



## **Sinteză - Calitatea aerului în luna iunie 2023**

Supravegherea calității aerului în județul Dolj s-a realizat în cursul lunii iunie prin intermediul sistemului automat de monitorizare a calității aerului inclus în RNMCA, format din 6 stații amplasate conform criteriilor specifice prevăzute în prezent în Legea nr. 104/2011, dintre care 4 stații automate sunt amplasate în aglomerarea Craiova, una la Filiași (stația DJ-4 relocată la Filiași) și una la Calafat.

Poluanții atmosferici monitorizați - respectiv dioxid de sulf (SO<sub>2</sub>), oxizi de azot (NO<sub>2</sub>/NO<sub>x</sub>), monoxid de carbon (CO), Plumb (Pb), pulberi în suspensie – fracțiile PM<sub>10</sub> și PM<sub>2,5</sub>, benzen (B) și ozon(O<sub>3</sub>) - sunt cei reglementați prin directivele europene privind calitatea aerului înconjurător preluate prin legislația noastră (Legea nr. 104/2011), privind valorile limită, de prag și de alertă ale acestora, precum și a metodelor de măsurare și evaluare.

### **Structura rețelei din județul Dolj**

#### **1) stații amplasate în aglomerarea Craiova:**

- stația DJ-1 - stație urbană de trafic, amplasată pe Calea București, vis-a-vis de Piața Mare; poluanții monitorizați sunt SO<sub>2</sub>, NO, NO<sub>2</sub>, NO<sub>x</sub>, CO, PM<sub>10</sub> și B; influențată în primul rând de trafic; *nu este funcțională din cauza defectării alimentării electrice interne*

- stația DJ-2 - stație de fond urban, relocată și funcțională din 08.06.2023 în incinta Școlii Gimnaziale Sfântul Gheorghe, pe strada Lămâiței nr. 4; poluanții monitorizați sunt SO<sub>2</sub>, NO, NO<sub>2</sub>, NO<sub>x</sub>, CO, PM<sub>2,5</sub> și B; fiind stație de fond urban, nu este direct afectată de industrie și trafic, dar resimte influența acestora, a resuspensiei pulberilor etc.

- stația DJ-3 - stație industrială urbană, cu influență de trafic, amplasată în zona Billa/Casa Tineretului, aflată sub influența ambelor termocentrale (SE Ișalnița I și Societatea Electrocentrale Craiova, a altor instalații industriale și a rețelei de trafic intens din vestul orașului, dar și de arderile necontrolate de diverse materiale din zonele apropiate; poluanții monitorizați sunt SO<sub>2</sub>, NO, NO<sub>2</sub>, NO<sub>x</sub>, O<sub>3</sub>, PM<sub>10</sub>;

- stația DJ-5 - stație de fond suburban amplasată în zona pod Jiu spre intrarea în Breasta; poluanții monitorizați sunt SO<sub>2</sub>, NO, NO<sub>2</sub>, NO<sub>x</sub>, CO, PM<sub>10</sub> și O<sub>3</sub> – de menționat că acesta din urmă se regăsește în rețeaua europeană specială de monitorizare și evaluare, alături de alte stații din țară; influențată mai ales de SE Ișalnița I, de trafic dar și de prezența terenurilor agricole din zonă



## 2) Stații amplasate în jud. Dolj

- stația relocată la **Filiași**, fostă DJ-4 - stație de fond urban; poluanții monitorizați sunt în prezent SO<sub>2</sub>, NO, NO<sub>2</sub>, NO<sub>x</sub>, O<sub>3</sub>; aflată uneori sub influența unor arderi necontrolate de diverse materiale

- stația DJ-6 de trafic, amplasată la intrarea în **Calafat**, în apropierea podului transfrontalier româno-bulgar.

Pe lângă indicatorii de calitate a aerului menționați, se monitorizează și parametri meteorologici la stațiile DJ-2, stația relocată la Filiași și DJ-6: temperatura, direcția și viteza vântului, presiunea atmosferică, radiația solară, umiditatea relativă și nivelul precipitațiilor.

În cursul lunii iunie, principalele surse de emisie ale indicatorilor monitorizați au fost:

- traficul rutier intens în aproape toate zonele orășenești
- arderi în industria de producere energie electrică, care folosesc drept combustibil cărbunele, precum și alte procese industriale, care în principiu se desfășoară pe locații amplasate la distanță mare de stații, însă contribuie la fondul de emisii generate pe oraș și împrejurimi
- șantierelor, cu materiale pulverulente descoperite, antrenabile de vânt, mai ales în perioadele lipsite de precipitații
- surse locale necontrolate: arderi ale diverselor materiale, deșeuri
- antrenarea pulberilor în condiții de vânt

Condițiile meteorologice au fost foarte variabile, temperatura medie a lunii a fost de aproximativ 21-22°C; maximele lunare au fost în jur de 33-34°C în perioada 21-25 iunie, maxime normale, de aproximativ 25°C, fiind înregistrate câteva zile, în perioadele 3-8 iunie și 13-17 iunie. Au fost de asemenea înregistrate pe parcursul lunii multe zile cu precipitații sub formă de ploaie, de cele mai multe ori abundente *local*, cele mai abundente în Craiova fiind în perioada 16-17-18 iunie; totalul înregistrat pe lună, la Craiova, este de aproximativ 110 l/mp, foarte ridicat. În schimb, în Filiași cele mai abundente precipitații au fost înregistrate de stațiile automate pe 15 iunie, iar la Calafat pe 12 și 25 iunie. Totalul înregistrat la stațiile de monitorizare din cadrul RNMCA din județ au fost de aproximativ 37-38 l/mp. Vântul a fost în general slab spre moderat pe parcursul întregii luni aproape, în anumite perioade însă a prezentat intensificări.

Condițiile climatice destul de variate au condus în această lună la menținerea scăzută a nivelului de pulberi materiale și oxizi măsurate în stațiile automate.

Pentru concentrațiile de SO<sub>2</sub> s-au înregistrat medii lunare comparabile cele din luna precedentă, între 6-9 μg/mc, fără nici o depășire a VL orare și fără depășiri ale VL zilnice. Regimurile tranzitorii ale termocentralelor, precum și utilizarea combustibililor solizi în zonele periferice și limitrofe ale orașului au condus rar la concentrații ușor mai crescute, fără a se produce însă depășiri ale depășiri ale VL (maxime orare de 80 μg/mc).



**AGENȚIA PENTRU PROTECȚIA MEDIULUI DOLJ**

Strada Petru Rares nr.1, Craiova, jud. Dolj, Cod 200349

E-mail: [office@apmdj.anpm.ro](mailto:office@apmdj.anpm.ro); Tel. 0251.530010; Fax 0251.419035

Pentru evoluția monoxidului de carbon nu avem date pentru evaluare la nici una dintre stațiile din aglomerarea Craiova.

Oxizii de azot au avut, în mediul urban, o evoluție la niveluri ale concentrațiilor comparabile cu cele din luna precedentă la DJ-3, unde, pentru NO<sub>2</sub>, în prima jumătate a lunii s-a înregistrat o medie de 32 μg/mc; la DJ-1, DJ-5 și stațiile relocate DJ-2 și DJ-4 nu avem date pentru evaluare, din cauza defectării analizoarelor; la DJ-6 s-a înregistrat o medie de 13 μg/mc. Nu am avut depășiri ale VL orare (200 μg/mc) la nici una dintre stații unde a fost posibilă monitorizarea.

Particule materiale în suspensie – pentru fracția PM<sub>10</sub> determinată gravimetric la 24 ore (metoda de referință) nu s-au obținut date suficiente pentru evaluare la nici una dintre stații, din cauze tehnice; la DJ-2, stație relocată, din datele obținute prin măsurarea continuă, după relocare, s-a obținut o medie de 15,8 μg/mc.

Pentru fracția PM<sub>2,5</sub> monitorizată gravimetric la DJ-2, stație relocată, s-a înregistrat o medie de 7,72 μg/mc, la un procent de date de aprox. 68%, mai mic decât cel necesar pentru evaluare, iar din monitorizarea continuă de la DJ-6 nu avem date pentru evaluare.

Pentru Ozon, indicatorul monitorizat la 2 stații din județ, la Filiași și DJ-5, nu avem date suficiente pentru evaluare decât la DJ-5, unde s-a înregistrat o medie lunară de 46 μg/mc. Nu s-a înregistrat nici o depășire a VL țintă.

Pentru benzen, nu s-au înregistrat date pentru evaluare.

Pulberile sedimentabile au avut valori lunare cuprinse între 4,06-5,71 mg/mp/lună, pe fondul condițiilor climatice menționate mai sus.

Întocmit,

Verginica Bănuț, responsabil gestionare date

**DIRECTOR EXECUTIV,  
Dr. ing. Monica Daniela MATEESCU**

Contact APM Dolj

Nume/prenume: Verginica Bănuț

Adresă de e-mail: [office@apmdj.anpm.ro](mailto:office@apmdj.anpm.ro); Telefon: 0251/530010

