

AGENȚIA PENTRU PROTECȚIA MEDIULUI DOLJ

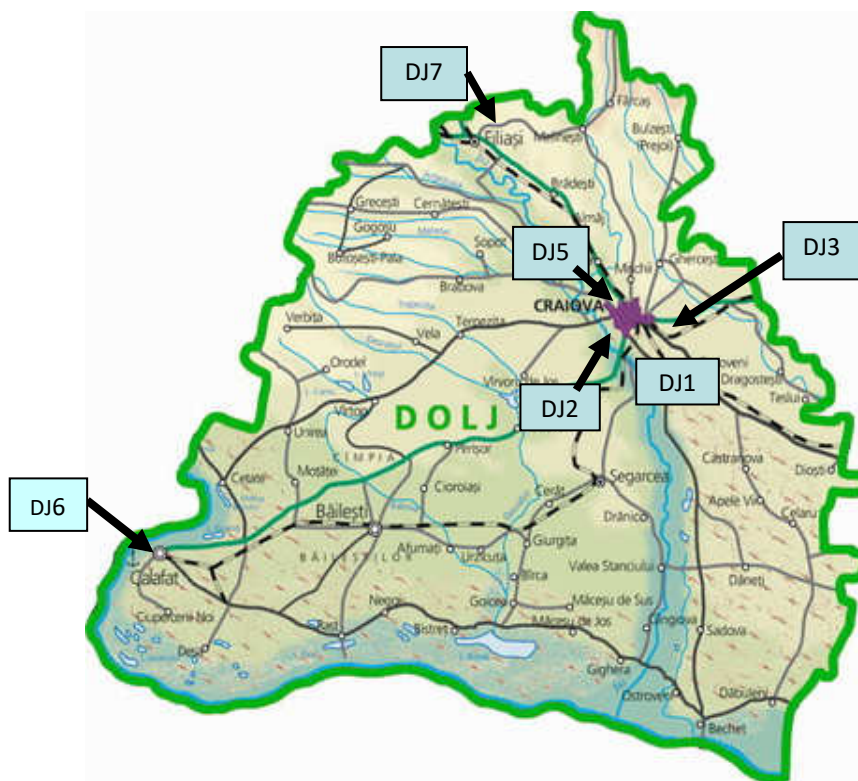
Nr. 10215/13.11.2023

INFORMARE

Evoluția calității aerului în luna octombrie 2023

A. Prezentăm mai jos evoluția indicelui general de calitate a aerului din rețeaua locală de monitorizare a calității aerului.

Precizăm că, începând cu data de 27.10.2020 indicii au fost stabiliți conform Ordinului nr. 1818/02.10.2020.

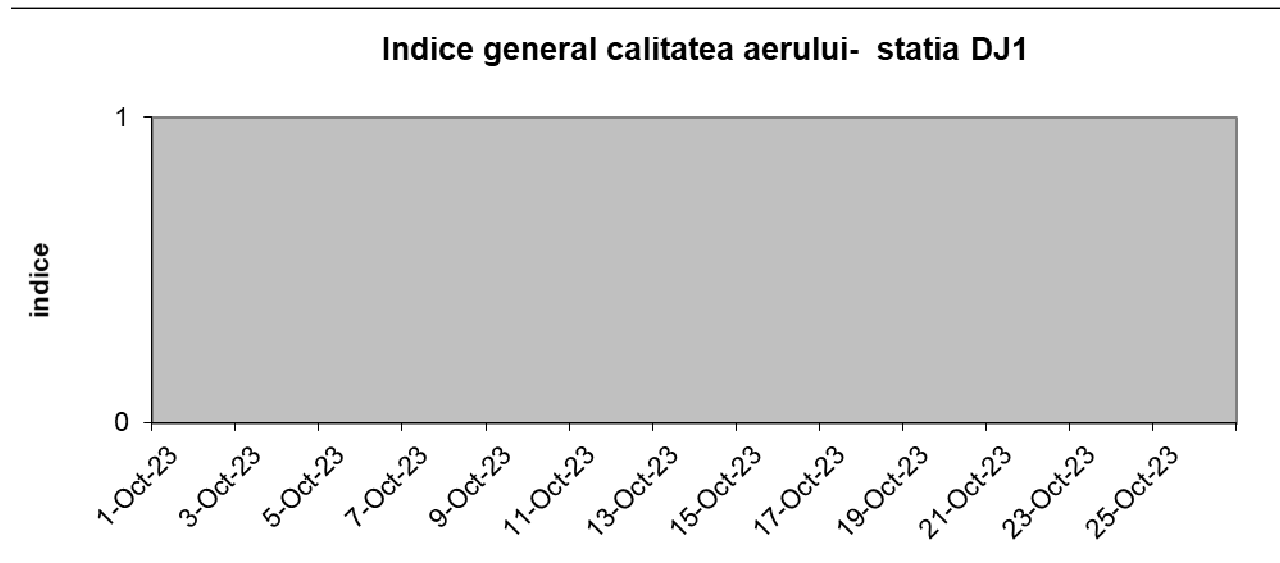


Amplasarea stațiilor de monitorizare în județ

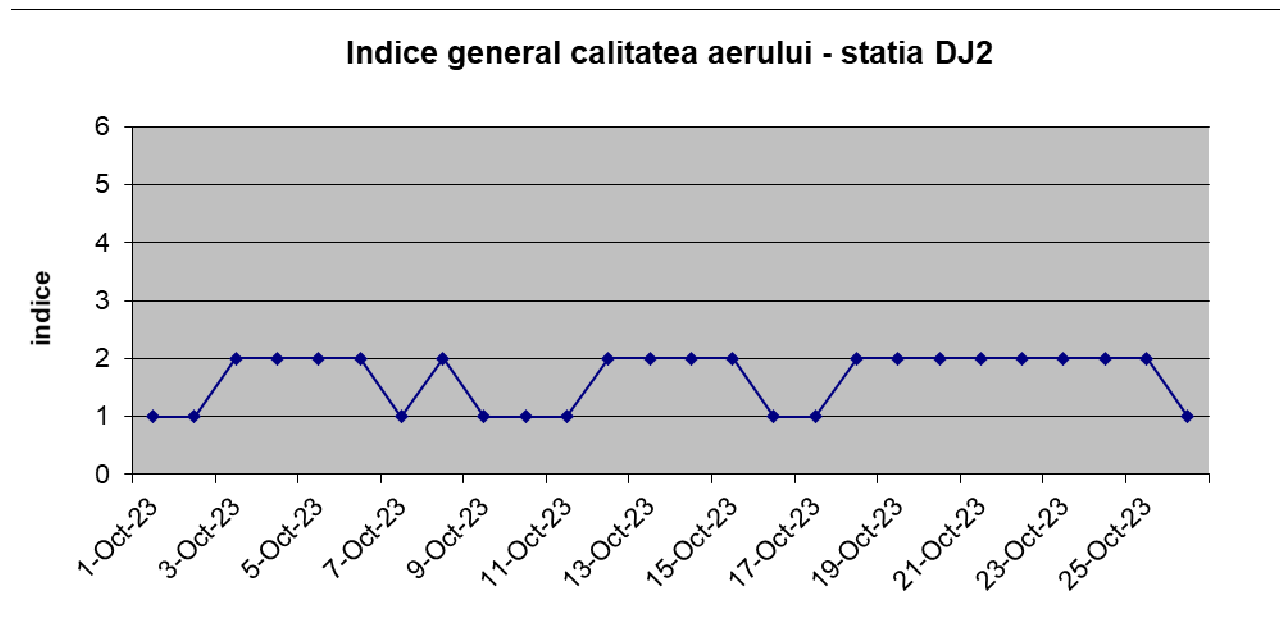
Legendă: DJ1: str. Calea București, Craiova
DJ2: str. Lămâiței nr. 4, Craiova
DJ3: str. Maria Tanase, Craiova
DJ7: Filiași
DJ5: Breasta
DJ6: Calafat

Evoluția indicelui general de calitate a aerului la stațiile din rețeaua locală de monitorizare:

Stația DJ1 - str. Calea București, Craiova



Stația DJ2 – Brazda lui Novac, str. Lămâiței nr. 4, Craiova din data de 18.05.2023



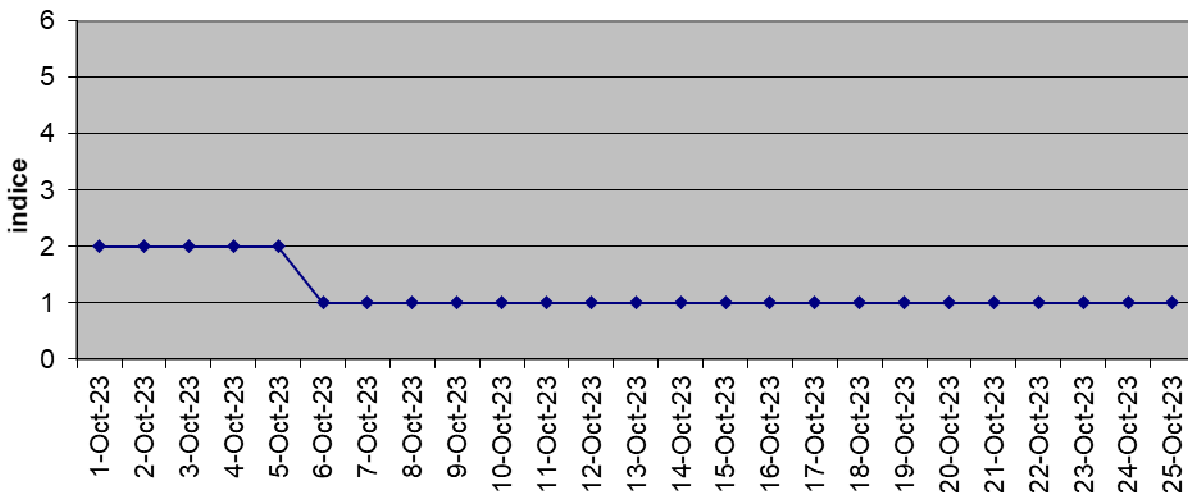
AGENȚIA PENTRU PROTECȚIA MEDIULUI DOLJ

Strada Petru Rareș nr.1, Craiova, jud. Dolj, Cod 200349

E-mail: office@apmdj.anpm.ro; Tel. 0746.248.743

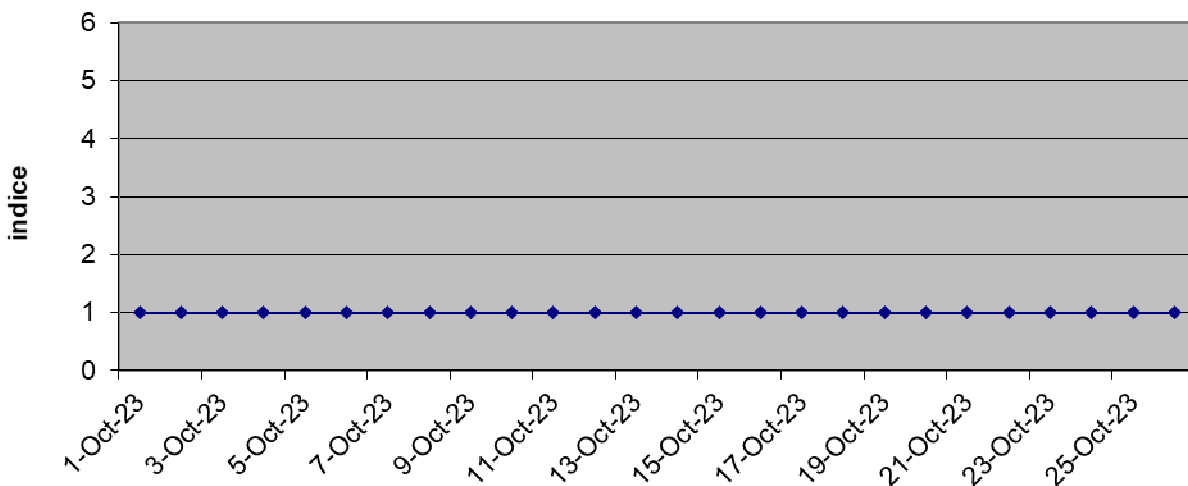
Stația DJ3 - str. Maria Tănase, Craiova

Indice general calitatea aerului - statia DJ3



Stația DJ7- str. Stadionului nr.93, Filiași din data de 23.04.2023

Indice general calitatea aerului - statia DJ7

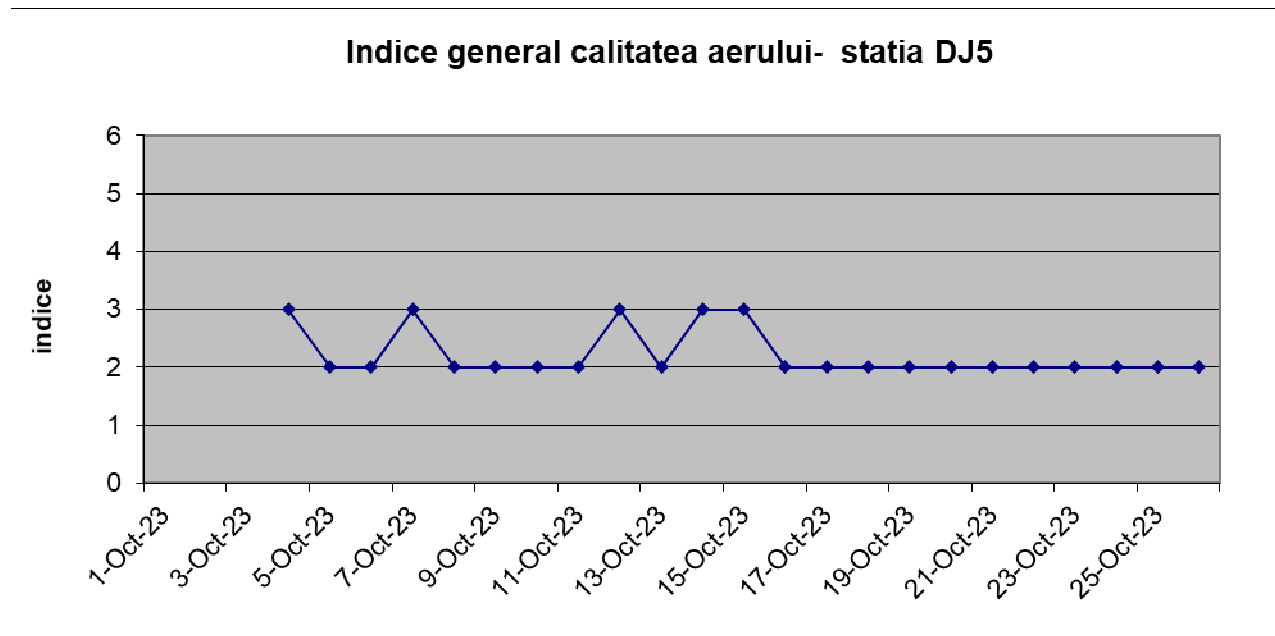


AGENȚIA PENTRU PROTECȚIA MEDIULUI DOLJ

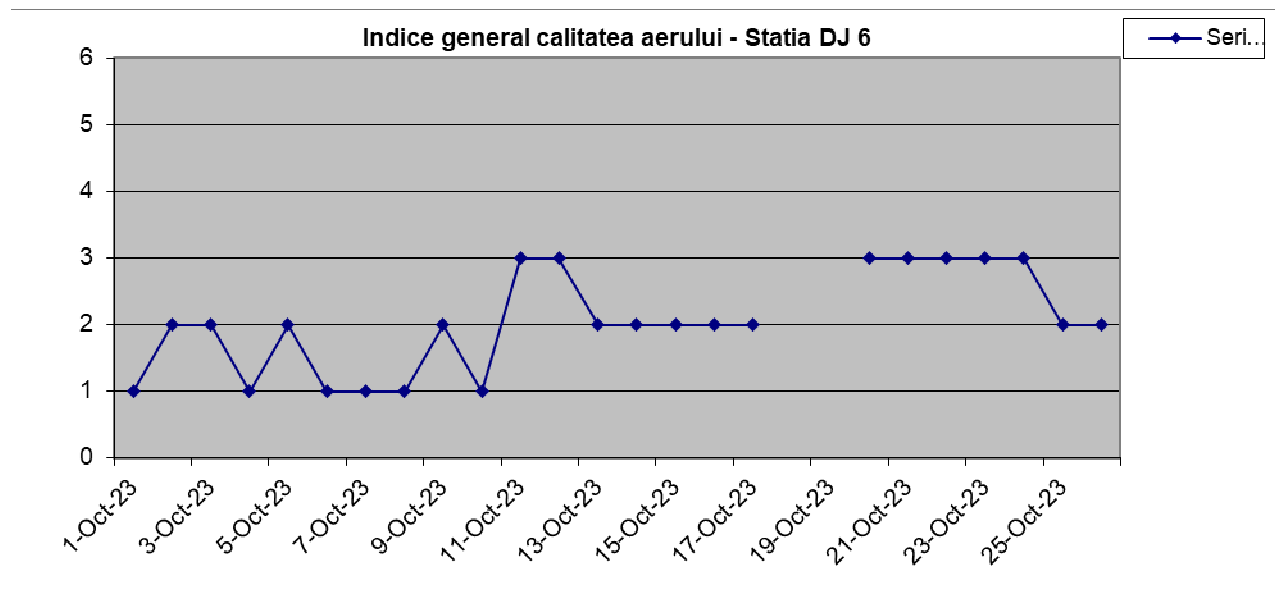
Strada Petru Rares nr.1, Craiova, jud. Dolj, Cod 200349

E-mail: office@apmdj.anpm.ro; Tel. 0746.248.743

Stația DJ5 – Breasta



Stația DJ6 – Calafat



Datele sunt furnizate de stațiile automate din Rețeaua Națională de Monitorizare a Calității Aerului.



AGENȚIA PENTRU PROTECȚIA MEDIULUI DOLJ

Strada Petru Rares nr.1, Craiova, jud. Dolj, Cod 200349

E-mail: office@apmdj.anpm.ro; Tel. 0746.248.743

Sinteză - Calitatea aerului în luna octombrie 2023

Supravegherea calității aerului în județul Dolj s-a realizat în cursul lunii octombrie prin intermediul sistemului automat de monitorizare a calității aerului inclus în RNMCA, format din 6 stații amplasate conform criteriilor specifice prevăzute în prezent în Legea nr. 104/2011, dintre care 4 stații automate sunt amplasate în aglomerarea Craiova, una la Filiași (DJ-7, fosta stație DJ-4 relocată de la Ișalnița) și una la Calafat.

Poluanții atmosferici monitorizați - respectiv dioxid de sulf (SO₂), oxizi de azot (NO₂/NO_x), monoxid de carbon (CO), Plumb (Pb), pulberi în suspensie – fracțiile PM₁₀ și PM_{2,5}, benzen (B) și ozon(O₃) - sunt cei reglementați prin directivele europene privind calitatea aerului înconjurător preluate prin legislația noastră (Legea nr. 104/2011), privind valorile limită, de prag și de alertă ale acestora, precum și a metodelor de măsurare și evaluare.

Structura rețelei din județul Dolj

1) Stații amplasate în aglomerarea Craiova:

- stația DJ-1 - stație urbană de trafic, amplasată pe Calea București, vis-a-vis de Piața Mare; poluanții monitorizați sunt SO₂, NO, NO₂, NO_x, CO, PM₁₀ și B; influențată în primul rând de trafic; *nu este funcțională din cauza defectării alimentării electrice interne*

- stația DJ-2 - stație de fond urban, relocată și funcțională din 08.06.2023 în incinta Școlii Gimnaziale Sfântul Gheorghe, pe strada Lămâiței nr. 4; poluanții monitorizați sunt SO₂, NO, NO₂, NO_x, CO, PM_{2,5} și B; fiind stație de fond urban, nu este direct afectată de industrie și trafic, dar resimte influența acestora, a resuspensiei pulberilor etc.

- stația DJ-3 - stație industrială urbană, amplasată în zona Billa/Casa Tineretului, aflată sub influența ambelor termocentrale (SE Ișalnița I și Societatea Electrocentrale Craiova), a altor instalații industriale și a rețelei de trafic intens din vestul orașului, dar și de arderile necontrolate de diverse materiale din zonele apropiate; poluanții monitorizați sunt SO₂, NO, NO₂, NO_x, O₃, PM₁₀;

- stația DJ-5 - stație de fond suburban amplasată în zona pod Jiu spre intrarea în Breasta; poluanții monitorizați sunt SO₂, NO, NO₂, NO_x, CO, PM₁₀ și O₃ - de menționat că acesta din urmă se regăsește în rețeaua europeană specială de monitorizare și evaluare, alături de alte stații din țară; influențată mai ales de SE Ișalnița I și de terenurile agricole din zonă

2) Stații amplasate în jud. Dolj

- stația DJ-7, relocată la **Filiași**, fostă DJ-4 - stație de fond urban; poluanții monitorizați sunt SO₂, NO, NO₂, NO_x, O₃; aflată uneori sub influența unor arderi necontrolate de diverse materiale

- stația DJ-6 - stație de trafic, amplasată la intrarea în **Calafat**, în apropierea podului transfrontalier româno-bulgar.



Pe lângă indicatorii de calitate a aerului menționați, se monitorizează și parametri meteorologici la stațiile DJ-2, DJ-7 și DJ-6: temperatura, direcția și viteza vântului, presiunea atmosferică, radiația solară, umiditatea relativă și nivelul precipitațiilor.

În cursul lunii octombrie, principalele surse de emisie ale indicatorilor monitorizați au fost:

- traficul rutier intens în aproape toate zonele orășenești
- arderi în industria de producere energie electrică, care folosesc drept combustibil cărbunele, precum și alte procese industriale, care în principiu se desfășoară pe locații amplasate la distanță mare de stații, însă contribuie la fondul de emisii generate pe oraș și împrejurimi
- șantierelor, cu materiale pulverulente descoperite, antrenabile de vânt, mai ales în perioadele lipsite de precipitații
- surse locale necontrolate: arderi ale diverselor materiale, deșeuri
- antrenarea pulberilor în condiții de vânt

Condițiile meteorologice au fost caracterizate de temperaturi mai ridicate decât cele normale și în cursul acestei luni, doar timp de 9 zile maximele au fost între 20-25°C, restul zilelor din lună au avut maxime între 25-30°C, maxima de aproape 31°C fiind înregistrată la Craiova. Și această lună a fost în principiu secetoasă, au fost înregistrate doar câteva zile cu precipitații sub formă de ploaie, cele mai abundente fiind înregistrate în 02 octombrie în Filiași și 27 octombrie în Craiova și Calafat; totalul înregistrat pe lună este foarte scăzut, la Craiova și Filiași este de aproximativ 7,5 l/mp, iar la Calafat aproximativ 6,2 l/mp. Vântul a fost în general slab spre moderat, în anumite perioade însă a prezentat intensificări, cele mai mari viteze fiind înregistrate de stațiile noastre la Calafat (max 11m/s, în prima jumătate a lunii).

Pentru concentrațiile de SO₂ s-au înregistrat medii lunare comparabile cele din luna precedentă, între 8-13 μg/mc, fără nici o depășire a VL orare și fără depășiri ale VL zilnice. Regimurile tranzitorii ale termocentralelor au condus rar la concentrații ușor mai crescute, fără a se produce însă depășiri ale VL (maxima orară înregistrată pe lună a fost de 73 μg/mc, la Filiași).

Pentru evoluția monoxidului de carbon nu avem date pentru evaluare la nici una dintre stațiile din aglomerarea Craiova.

Oxizii de azot. La stațiile DJ-1, DJ-3, DJ-5 și stațiile relocate DJ-2 și DJ-7 nu avem date pentru evaluare, din cauza defectării analizoarelor; pentru NO₂, indicator pentru care sunt prevăzute valori limită pentru sănătatea umană în legislație, la DJ-6 s-a înregistrat o medie de 26 μg/mc, mai ridicată față de cea din luna precedentă. Maximele concentrațiilor s-au înregistrat pentru NO₂ la DJ-6, din cauza traficului transfrontalier (105 μg/mc). Nu am avut depășiri ale VL orare (200 μg/mc).

Particule materiale în suspensie – pentru fracția PM₁₀ determinată gravimetric la 24 ore (metoda de referință) nu s-au obținut date pentru evaluare la nici una dintre stații, din cauze tehnice; la DJ-2, din datele obținute prin măsurarea continuă s-a obținut o medie de 20μg/mc, în creștere față de cea din luna precedentă.



Pentru fracția PM_{2,5} monitorizată continuu la DJ-2 s-a obținut o medie lunară de 10 µg/mc, iar pentru cea determinată prin metoda gravimetrică (de referință) s-a înregistrat o medie de aproximativ 9 µg/mc; din monitorizarea continuă de la DJ-6 nu avem date pentru evaluare, din cauza defectării analizorului.

Pentru Ozon, indicatorul monitorizat la 2 stații din județ, la Filiași și DJ-5, nu avem date pentru evaluare decât la DJ-5, unde s-a obținut o medie de 42,4 µg/mc, fără a se înregistra depășirea valorii țintă sau a pragului de informare.

Pentru benzen, nu s-au înregistrat date pentru evaluare.

Pulberile sedimentabile au avut valori lunare cuprinse între 4,5-5,81 mg/mp/lună în mediul urban (la punctele de monitorizare din Craiova și Filiași) și la Bechet, în zonă rurală, apropiată de terenuri agricole, pe fondul condițiilor climatice menționate mai sus.

**DIRECTOR EXECUTIV,
Dr. ing. Monica Daniela MATEESCU**

Contact APM Dolj

Nume/prenume: Verginica Bănuț, responsabil gestionare date

Adresă de e-mail: office@apmdj.anpm.ro

Telefon: 0746.248.743



AGENȚIA PENTRU PROTECȚIA MEDIULUI DOLJ

Strada Petru Rares nr.1, Craiova, jud. Dolj, Cod 200349

E-mail: office@apmdj.anpm.ro; Tel. 0746.248.743